



УДК 94(3)

DOI: 10.18413/2075-4458-2018-45-2-242-263

**ХРИСТИАНСТВО НА ЕВРОПЕЙСКОМ БОСПОРЕ
В ВИЗАНТИЙСКО-ХАЗАРСКОЕ ВРЕМЯ****CHRISTIANITY AT THE EUROPEAN BOSPORUS
IN THE BYZANTINE-KHAZARS ERA****С.А. Ермолин
S.A. Ermolin**Институт археологии Российской академии наук,
117036, РФ, Москва, ул. Дмитрия Ульянова, 19Institute of Archeology of the Russian Academy of Sciences,
19 ul. Dmitry Ulyanov, Moscow, Russia, 117036

E-mail: doryerm@yandex.ru

Аннотация

В конце VI в. практически все население, проживающее на Керченском полуострове – древнем Боспоре – покидает места своего компактного проживания. Это явилось результатом захвата Боспора и части Крыма тюркютами в 576 г. Крым был освобожден Византией в 590 г., но прежние жители на покинутую территорию не возвратились. Поэтому Византия переселяет сюда со своих основных территорий христианское население. Одновременно на Боспор приносятся и новые – христианские – обряды захоронения и новый для позднего Боспора тип погребальных сооружений – каменные ящики. На Боспор и весь Крым приносится новая строительная техника – *opus spicatum* (кладка в «елочку»). Заново строится город Боспор, и в центре его возводится христианский храм, ныне Иоанна Предтечи. Церкви строятся и в сельских поселениях. Завершается христианизация Боспора.

Abstract

It's written a lot about the Christianity on the Bosporus. However, archaeologically, any evidence of the existence of a Christian community on the Bosporus has not been revealed. At the end of the 6 century A.D. practically the entire population living on the Kerch peninsula – the ancient Bosporus – leaves compact settlements. This was the result of the capture of the Bosporus and part of the Crimea by the Turks in 576. Crimea was liberated by Byzantium in 590, but people did not return to the abandoned territory. Byzantium relocates the Christian population from its territories. Simultaneously, new ones are brought to Bosporus – Christian burial rites and a new type of funeral structures – stone boxes – for the late Bosporus. A new construction equipment is brought to Bosporus and the whole Crimea – *opus spicatum* (masonry in the herringbone). The city of Bosporus is being rebuilt, and a Christian church is being built in its center, which has survived to this day under the name of John the Baptist. Churches are also being built in rural settlements. Bosporus becomes Christian.

Ключевые слова: Христианство, Боспор, византийский, хазарский, история, археология, некрополь, погребальный инвентарь.

Key words: Christianity, Bosporus, Byzantine, Khazar, history, archeology, necropolis, funeral implements.

О христианстве на Боспоре написано достаточно много [Айбабин, 1999; Болгов, 1996; Васильев, 1921; Виноградов, 1998; Гайдукевич, 1949; Диатроптов, 1988; Зинько, 2004; Зубарь, 1991; Зубарь, Хворостяный, 2000; Кулаковский, 1891; Молев, 2010; Свенцицкая, 1989]. Обобщенно по этому поводу высказался Н.И. Сударев: «Твердо установ-

ленным фактом является распространение христианства на Боспоре уже в IV в., а V–VI вв. считаются временем «победившего христианства» [Сударев, 1999]. Е.А. Зинько вывела следующие этапы христианизации Боспора: 1 период (до сер. III в.) – первые христианские проповеди на Боспоре; 2 период (2-я пол. III – нач. IV вв.) – создание раннехристианских общин; 3 период (1-я четв. IV – 2-я треть V вв.) – самостоятельное функционирование Боспорской епархии; 4 период (посл. треть V – 1-я треть VI вв.) – христианство – государственная религия Боспора [Зинько, 2004, с. 13].

Однако, археологически картина распространения христианства на Боспоре предстает более сложной. Нет каких-либо прямых доказательств наличия здесь именно христианской общины. Есть лишь единичные захоронения и артефакты с христианской символикой, и они разного времени. Кроме того, порой посуда с изображением христианских символов находилась в языческих захоронениях, как погребальный инвентарь – тарелка с заgrabной пищей. Часть символики носила общий характер. Следовательно, христианские памятники и символы не представлены на Боспоре системно.

На всей территории Боспора (Керченский и Таманский п-ова) не выявлено ни одного собственно христианского некрополя. Почти нет христианских храмов, датированных ранее VII в. [Зинько, Пономарев, 2016]. Христианский храм, выявленный на городище Тиритака [Гайдукевич, 1940], ныне интерпретируется как иудейская синагога IV–VI вв. [Ермолин, 2012, с. 150–156; Ермолин, 2012а, с. 11]. Из этого можно сделать вывод, что на Боспоре до конца VI – начала VII вв. сколь-либо значительной христианской общины не было, и христианство не являлось государственной религией, были лишь отдельные приверженцы христианства или их группы. Несомненно, были попытки внедрить христианство на Боспоре в правление Юстиниана I (527–565 гг.) и Юстина II (565–578 гг.), но смены археологической культуры в целом не наблюдается.

После 576 г. – захвата Боспора Тюркским каганатом, большая часть городов и поселений опустела. Это четко просматривается в прекращении функционирования некрополей, кроме самого Боспора (Пантикапея), где захоронения в склепах на северной стороне горы Митридат зафиксированы с материалом конца VI – начала VII вв. После освобождения в 590 г. Крыма от кочевников, на Керченском полуострове появляются новые поселения, отличные от предыдущего времени как планировкой, так и строительной техникой. Зачастую эти новые поселения строятся на месте более ранних, используется строительный материал из предыдущих построек. Возникают совершенно новые некрополи с новым – христианским обрядом. Появляется и новая археологическая культура под условным названием – протоболгарская или салтово-маяцкая. При этом, как отмечает А.И. Айбабин: «Херсон стал главным византийским городом на полуострове. Видимо, в новый херсонский дукат включили и Боспор» [Айбабин, Хайрединова, 2017, с. 305].

Существует три направления в вопросе о времени появления, периодизации и гибели протоболгарских (салтово-маяцких) памятников в Крыму [Майко, 2010, с. 266–272]:

1. Проникновение протоболгар в Крым происходило в середине VII в., и памятники этого времени – салтово-маяцкие [Айбабин, 1999, с. 190–194; Артамонов, 2001, с. 272–280; Баранов, 1990, с. 148–151; Гадло, 1980, с. 130–145; Плетнева, 2000, с. 151–170; Талис, 1961, с. 256–257; Якобсон, 1958, с. 497–500].

2. Не возражая против проникновения во 2-й пол. VII в. тюркоязычного населения, считают, что на территории Крыма был установлен византийско-хазарский кондоминиум [Науменко, 2001, с. 354; Науменко, 2002, с. 544–568; Сорочан, 2002, с. 509–543].

3. О третьем варианте событий в Крыму говорится в работах Ю.М. Могаричева и А.В. Сазанова [Могаричев, Сазанов, Шапошников, 2007; Могаричев, Сазанов, Степанова, Шапошников, 2009]. Авторами отрицается факт заселения тюрками Крыма во 2-й пол. VII в. на основании археологических данных. Территория Крыма, по их мнению, остается византийской, являясь частью империи. Хазары не претендовали на политическое господство, и вся их политика сводилась к получению дани. Не отрицая проникновения салтовоцев в Крым в середине VIII в., они предполагают, что это происходило с согласия и под контролем византийских властей [Могаричев, Сазанов, Сорочан, 2017].

В.В. Майко считает, что в Крыму в VII – 1-й пол. X в. мы имеем дело с разными вариантами провинциально-византийской культуры, но не в этническом плане, а в культурном, сформировавшемся под постоянным византийским влиянием в области идеологии и быта. Христианство повсеместно и окончательно было принято в середине IX в. [Майко, 2010, с. 268]. В последнее время в ходе городского и дорожного строительства был выявлен и исследован ряд археологических памятников, непосредственно относящихся к так называемому хазарскому периоду. В ходе охранно-спасательных работ Керченской охранно-археологической экспедицией под руководством А.Л. Ермолина по ул. 1-ая Митридатская, 26 в 2006 г. был выявлен некрополь VII в. и исследовано 27 могил, где умершие были захоронены в плитовых могилах, так называемых каменных ящиках (рис.1. 2).

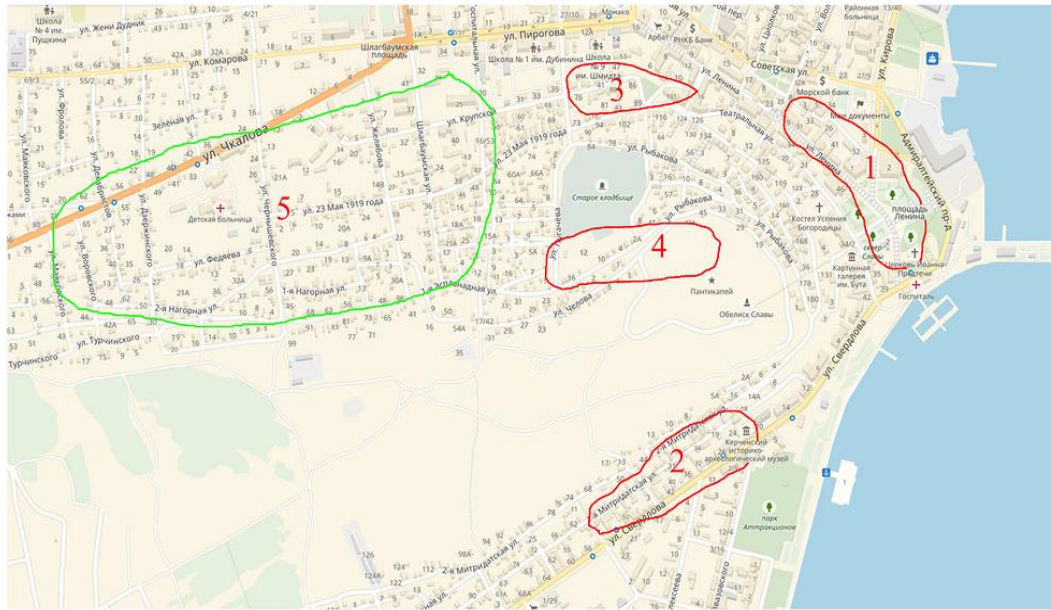


Рис. 1. Расположение некрополей и городской застройки в г. Керчь:
 1– городская застройка «хазарского» времени; 2–4 – некрополи «хазарского» времени;
 5 – некрополи второй половины IV – конца VI вв. «гуннского» времени
 Fig. 1. Of location of necropolises and urban buildings in the Kerch: 1-urban development of "Khazar" time; 2-4 – necropolises of "Khazar" time; 5 - necropolis of the second half of the IV-end of the VI centuries "Hun" time

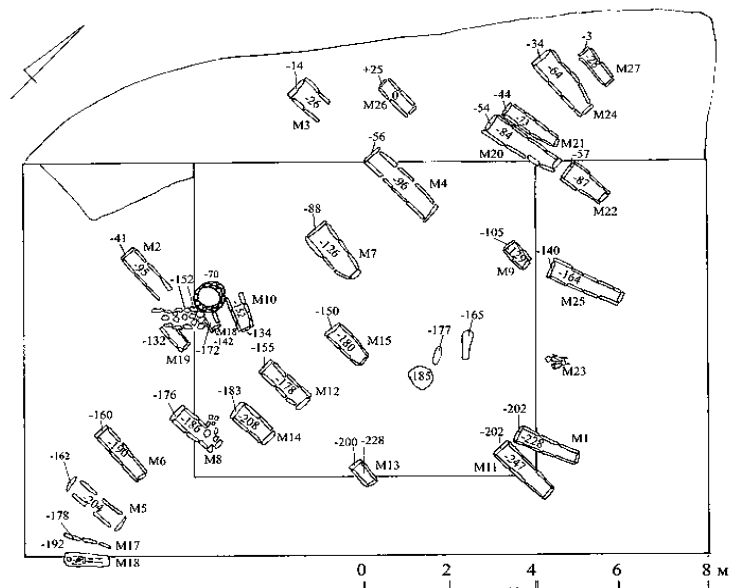


Рис. 2. План участка некрополя по ул.2-я Митридатская, 26
 Fig. 2. Plan of the site of the necropolis on the street. 2nd Mithridates, 26

На некоторых плитах были вырезаны кресты (рис. 4. 2), могилы ориентированы на В-З. Костяки лежали головой на запад. Погребального инвентаря при погребениях не было, за редким исключением присутствовали элементы одежды – металлические пряжки. Обряд захоронения соответствует христианскому (см. рис. 2). Этот участок некрополя можно датировать VII в. по пряжкам типа «сиракузы» (рис. 3), имевшим хождение в Крыму.

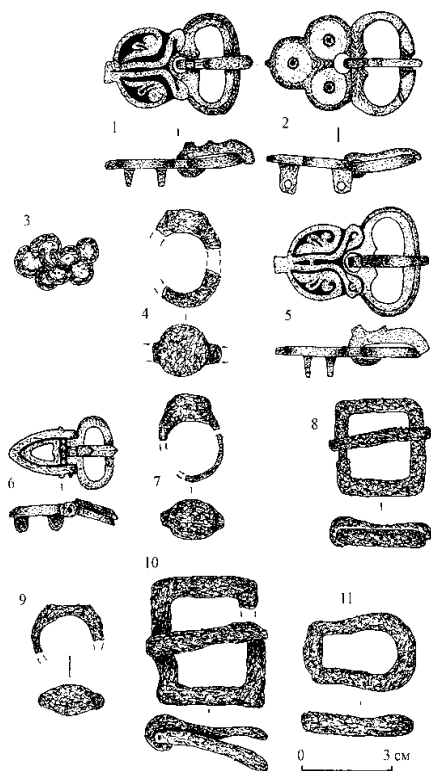


Рис.3. Материал из некрополя по ул. 1-я Митридатская: 1– погребение 6; 2 – погребение 5; 3-4 – погребение 9; 5 – погребение 8; 6-7 – погребение 13; 8 – погребение 12; 9 – погребение 15; 10-11 – погребение 14
 Fig. 3. Material from the necropolis on the street. 1st Mithridates, Kerch. 1 – burial 6. 2 – burial 5. 3-4 – burial 9.5 - burial 8. 6-7– burial 13.8– burial 12. 9 – burial. 10-11– The burial place 14

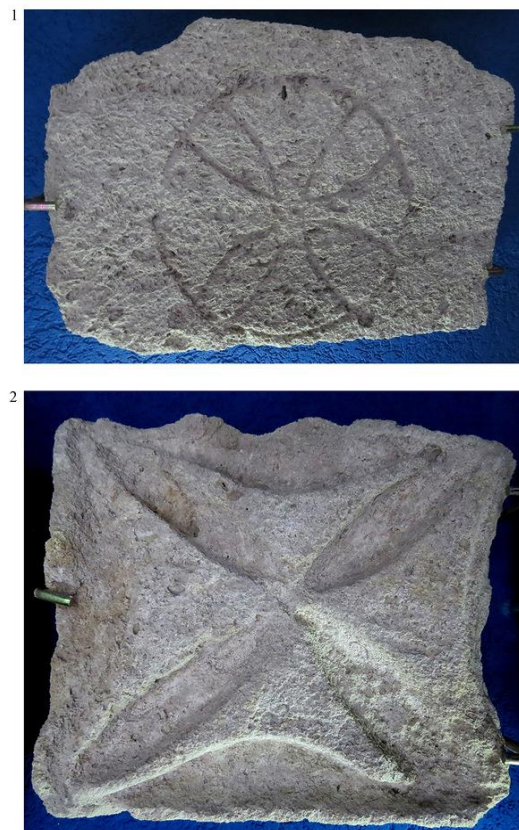


Рис.4. Изображение крестов на могилах из некрополей Боспора (Пантикапея) VII–VIII вв: 1– плита из некрополя по ул. 23-мая; 2 – плита из некрополя по ул. 1-я Митридатская
 Fig. 4. The image on the graves of the necropolises of the Bosphorus (Pantikapaesus): 1. Plate from the necropolis on the street. May 23, 1919. 2. The slab from the necropolis on the street. 1st Mithradates, 26

Далее на месте строительства нового здания музея по ул. Свердлова, 24 (между улицами 1-я Митридатская и ул. Свердлова) в 2006 г. была проведена шурфовка участка КООЭ под руководством А.Л. Ермолина (рис. 5). В шурфе № 1 выявлена могила, по устройству и обряду захоронения сходная с могилами на участке по ул. 1-я Митридатская, 26 (рис. 6). В 2007-2009 гг. на этом месте были проведены охранные раскопки под руководством А.И. Айбабина [Айбабин, Смокотина, Хайрединова, 2008, с. 5–8; Айбабин, Хайрединова, 2009, с. 15–16; Айбабин, Хайрединова, 2010, с. 10-11; Айбабин, 2012, с. 5–6; Хайрединова, 2013, с. 286–317; Хайрединова, 2014, с. 442–460; Смокотина, 2008, с. 103–144; Смокотина, 2009а, с. 419–422; Смокотина, 2009б, с. 132–173; Смокотина, 2010, с. 416–418; Смокотина, 2011, с. 328–362; Смокотина, 2012, с. 396–397; Смокотина, 2013, с. 430–433; Смокотина, 2014, с. 68–87]. В ходе этих раскопок было исследовано еще 99 могил VII-VIII вв. (и одна могила в разведочном шурфе № 1), относящихся к тому же некрополю, что и выявленный по ул. 1-я Митридатская, 26 в 2006 г. Восточная оконечность этого некрополя находилась

на пересечении ул. 1-я Митридатская и пер. Клабукова (далее к востоку на сегодняшний день захоронений не выявлено), где в 1976 г. при прокладке траншеи водопровода напротив Портовой больницы (ул. 1-я Митридатская, 47а) обнажились три плитовых могилы.

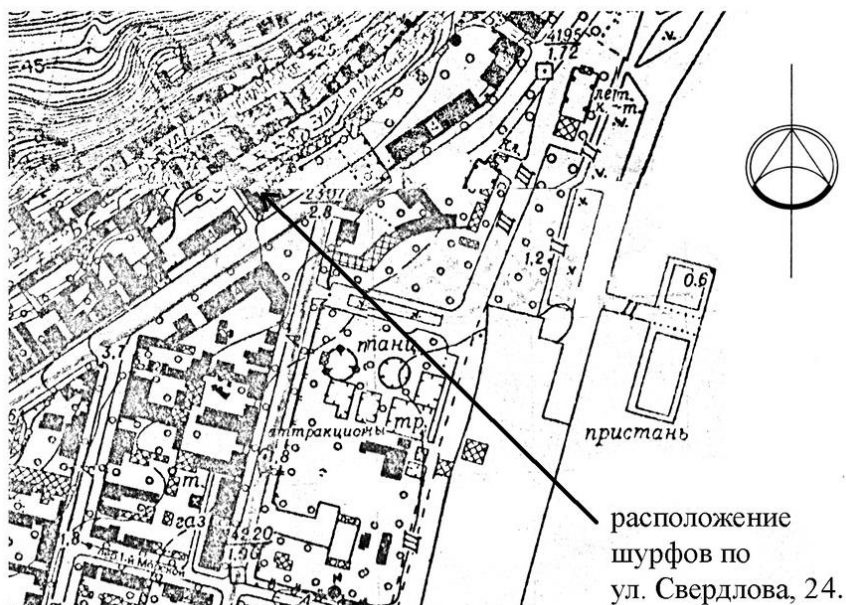


Рис. 5. Ситуационный план расположения участка, выделенного под строительство здания музея
Fig. 5. Situational plan for the location of the site allocated for the construction of the museum building

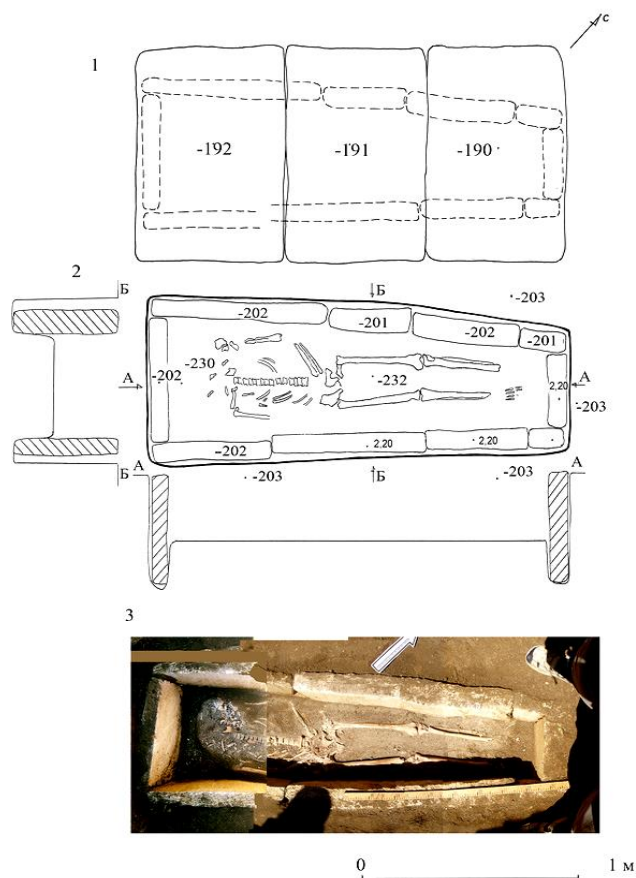


Рис.6. Шурф 1: 1 – план могилы с перекрытием; 2 – план захоронения и разрезы могилы;
3 - фотография захоронения, вид сверху, ул. Свердлова, 24
Fig. 6. Shurf 1: 1– grave plan with a cover. 2– burial plan and grave sections.
3 – photograph of the burial, top view, st. Sverdlov, 24, Kerch

В одной из могил С.А. Шестаковым было исследовано богатое женское захоронение. В могиле были обнаружены: две пальчатые серебряные фибулы, серебряная орлиноголовая пряжка, золотые серьги в виде витых колец с инкрустированными гранатами многогранниками, пять бусин (две из горного хрусталя), серебряные браслеты и стеклянный колбообразный сосуд (рис. 8, 3-5) [Холодков, 1991, с. 33–35; Баранов, 1990, с. 107; Айбабин, 1999, с. 100, рис. 38, 2]. От пер. Клабукова и до пер. Боспорского (мест раскопок А.Л. Ермолина и А.И. Айбабина) периодически проводились только охранные раскопки, в ходе которых в разные годы в районе ул. Свердлова было выявлено более десятка плитовых могил, ориентированных на Ю-З, и в некоторых найдены пряжки типа «сиракузы» [Молев, Молева, 1973, с. 314; Баукова, 2008, с. 189-190; Летопись..., 1959–1963, с. 11–13; Охранные..., 1956, с. 45–50, фото № 20; 24]. Эти находки могил дают право предполагать, что раннесредневековый некрополь как единое целое существовал от пер. Клабукова до здания музея с востока на запад и от ул. 2-ая Митридатская с севера и до левой стороны ул. Свердлова с юга (рис.7). Предположительная площадь этого некрополя 4-5 га.



Рис. 7. Некрополь «хазарского» времени, исследованный в районе Керченского музея: 1 – участок некрополя, исследованный в 2006 г. экспедицией А.Л. Ермолина; 2 – участок некрополя, исследованный А.И. Айбабиным в 2007-2009 гг.

Fig. 7. Necropolis of "Khazar" time, investigated in the area of the Kerch Museum. 1 - site of the necropolis, explored in 2006 by the expedition of A.L. Ermolin 2 - section of the necropolis, investigated by A.I. Aibabin in 2007-2009 years.

Еще один раннесредневековый некрополь находился на северо-восточном склоне горы Митридат на современных ул. Н. Крупской и ул. 23 Мая 1919 года (см. рис. 1, 3). Здесь в 2006 г. КОАЭ были проведены охранные раскопки при строительстве дома по адресу ул. 23 Мая 1919 года № 101. В ходе раскопок было исследовано 8 могил – каменных ящиков (рис. 9). В могиле № 5 находилась бронзовая пряжка 2-й пол. VII в. (рис. 10, 1). Подобные бронзовые пряжки были найдены на некрополе Эски-Кермен в склепе № 257 [Айбабин, Хайрединова, 2017, с. 247, рис. 167, 12]. В той же могиле торцовая плита с западной стороны каменной обкладки имела изображение креста с расширяющимися концами в круге (см. рис. 4, 1). Далее в восточном направлении средневековых могил за все время охранных раскопок и наблюдений выявлено не было, и скорее всего некрополь заканчивался на развилке современных улиц Театральной и 23 Мая 1919 года.

Что касается западной границы некрополя, то в 1957 г. по ул. Крупской около дома № 43 были выявлены две плитовые могилы, ориентированные на В-З [Охранные рас-

копки ..., 1957, с. 25-26]. В 2007 г. во дворе дома № 80 по той же ул. Н. Крупской была исследована плитовая могила. В ней был захоронен ребенок 10-12 лет, захоронение ориентировано на В-З. В могиле была найдена бронзовая шарнирная пряжка с овальным кольцом варианта 1-1. Аналогичная найдена в некрополе Скалистое, склеп 381 [Айбабин, 1999, с. 317, табл. XXX, 58] (рис. 10, 2), которая датируется 2-й пол. – концом VII в. Дом № 80 находится точно напротив дома № 43, так что ранее найденные могилы скорее всего тоже датируются этим временем.



Рис. 8. 3-5 и обведено справа на верхнем снимке: пальчатые фибулы, серьги, бусы, браслеты и оринлого-ловая пряжка из могилы-каменного ящика из некрополя по ул. Митридатская, 47а, г. Керчь (1976 г.); 1-2 – материал из плитовой могилы

Fig. 8. 3-5 and circled in red - finger brooches, earrings, beads, bracelets and eagle-nosed buckle from the grave-stone box of necropolis on the street. 1st Mithridates, 47a, Kerch (1976 г.); 1-2 material from the slab tomb

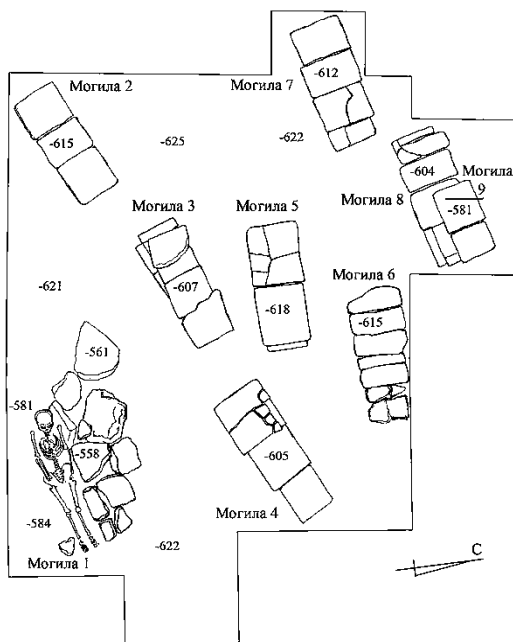


Рис. 9. Некрополь по ул. 23 Мая 1919 г.
Fig. 9. Necropolis on the street. May 23 1919 г.



Рис. 10. Бронзовые пряжки из могил по ул. 23 Мая 1919 г. И ул. Н. Крупской, 80
Fig. 10. Bronze buckles from the graves on the street. May 23, 1919 and on the street. N. Krupskaya, 80

Близ западной границы некрополя, в 70 м западнее, на месте современной ул. Курсантов, в древности проходил глубокий овраг, и скорее всего некрополь там и заканчивался. Далее за ул. Курсантов подобных захоронений не выявлено. Кроме того, со слов А.В. Куликова, в 1991-1992 гг. на пустыре между ул. Н. Крупской и пер. Почтовый при прокладке теплотрассы О.Д. Чевелевым проводились охранные раскопки с участием С.Ю. Кривич и О.Л. Гунчиной – сотрудников Керченского историко-культурного заповедника (КИКЗ). В ходе раскопок были исследованы больше десятка плитовых могил, на некоторых из них были вырезаны кресты. Следовательно, на площади около 3 га между ул. Курсантов и пер. Почтовым в направлении В-3 и между ул. 23 Мая 1919 года и ул. Н. Крупской – Ю-С, включая дворы с южной стороны улицы, в VII–VIII вв. располагался христианский некрополь (см. рис. 1, 3).

Третий некрополь того же времени находится непосредственно на горе Митридат, к северо-западу от вершины до современной ул. Пугачева. В разные годы на этой площади было исследовано более 200 захоронений, среди них основное место занимали могилы VII–VIII вв. [Блаватский, 1951а; Шкорпил, 1904, с. 84; Гайдукевич, 1940, с. 201, прим. 2; Блаватский, 1949, с. 36; Блаватский, 1951б, с. 226; Блаватский, 1964, с. 223, рис. 75; 76; Марченко, 1984, с. 24–25; Толстиков, 1992, с. 52; Журавлев, 1999, с. 29–30]. Довольно подробно некрополь был описан в 2016 г. [Зинько, Пономарев, 2016, с. 119–121]. С разной плотностью захоронений он занимал площадь около 6 га (см. рис. 1, 4). Одна из могил на западной границе этого некрополя была исследована в 2006 г. на углу ул. Пугачева и 4-го Пугачевского переулка. Могила была полностью разграблена, но осталась каменная обкладка, ориентированная на В-3 (рис. 11). На этом же некрополе В.В. Шкорпилом была исследована плитовая могила № 1 1905 г. [Шкорпил, 1909, с. 3], в которой было найдено 15 треугольных золотых подвесок, серебряная орлиноголовая пряжка и бусы из янтаря и сердолика. Захоронение женское, и украшения можно отнести к типичному женскому готскому костюму (см. рис. 8, 1-2). Это захоронение датируется концом VI - началом VII вв.

Из описания и датировки этих трех некрополей Боспора можно сделать следующие выводы:

1. В начале VII в. в городе Боспор организуются совершенно новые некрополи с нехарактерными для Боспора – Пантикапея более раннего времени плитовыми могилами, ориентированными на В-3, христианскими символами на перекрытиях и обкладках этих могил, и христианским обрядом захоронения. Последний состоит не только в захоронении головой на запад, но и в отсутствии погребального инвентаря. В могилах довольно редко встречаются элементы одежды – пряжки и украшения (перстни, кольца, серьги, бусы). Есть случаи захоронения в плитовых могилах женщин в типично готском костюме с большими серебряными фибулами и орлиноголовыми пряжками, но здесь надо рассмотреть два варианта: или это местное население – готы, принявшие христианство, или катакомбный некрополь на северном склоне горы Митридат был уже закрыт для захоронений. Второй вариант маловероятен, так как в склепах этого некрополя еще встречаются захоронения VII в. с таким же набором готского костюма.

2. Новый, не характерный для Боспора, христианский обряд захоронения в могилах с каменной обкладкой – каменных ящиках, приносит новое население, пришедшее на Боспор с уже сложившимися христианскими традициями и обрядами, в том числе погребальным.

Начиная со 2-й пол. III в. и вплоть до 2-й пол. VI в. на Боспоре хоронили в грунтовых склепах, подбойных и грунтовых могилах. При погребенных, как правило, находилась загробная пища и другой погребальный инвентарь – оружие, украшения. В поминальный обряд входила погребальная тризна и жертвенники у могилы или склепа. Ориентировка склепов скорее зависела от их местоположения, чем от религиозных канонов. Примером может быть некрополь этого времени на северном склоне горы Митридат (см. рис. 1, 5). Там, предположительно, может находиться от 3 до 5 тыс. только семейных склепов. Говорить о количестве подбойных и грунтовых могил сложно, так как вся территория некрополя нахо-



дится под городской застройкой. Некрополь находится между ул. Госпитальная – 3-й Эспланадный переулок с востока и ул. Маяковского с запада. С юга ограничен ул. 1-й Эспланадной и ул. 2-й Гранично-Нагорной, с севера доходит до ул. В. Чкалова. Площадь некрополя около 40 га. В основной массе захоронения в этом некрополе соответствуют идолопоклонническому обряду, и лишь единичные имеют признаки христианского обряда. Их можно выделить по нанесенным на стены христианским символам.

Только новое население Боспора могло кардинально поменять погребально-поминальный обряд. Произошла практически полная смена населения, и после этого христианство становится господствующей религией. Оставшееся население, скорее всего, тоже было вынуждено принять новую религию, о чем можно судить по редким могилам с захоронениями в готском костюме.

О том, что на территории Крыма в хазарское время появляется христианское население говорил и И.А. Баранов: «Византинизация Таврики резко усиливается в первой половине VIII в. в связи с массовой эмиграцией малоазийских греков из Византии в период иконоборческих гонений. В это время появляются плитовые могильники в Ласпи, Бекетово, Гурзуфе, Гугуше, Партените, Алуште, Семидворье, Судаке, Щебетовке, Лагерном, Планерском, Наниково и в других местах. Погребения в них совершены по христианскому обряду: на спине головой на запад; в ряде могил найдены нательные кресты. <...>. Антропологические материалы из плитовых могил VIII–IX вв. свидетельствуют о несомненном отличии физического типа погребенных в могильниках этого типа от погребенных в могилах нижнего слоя Суук-Су [Соколова, 1958, с. 17-74; Баранов, 1986, с. 231-249]. Возможно, что на западе Крыма этот процесс и начался с запозданием в 100 лет, но на Боспоре появление могильников с христианским обрядом фиксируется концом VI – началом VII вв. Мы полагаем, что следует сделать небольшую поправку в сторону омоложения «готских» комплексов на 50 лет минимум, это можно связать с другими некрополями, например, некрополем Джурга Оба близ Китея. Некрополь существовал до конца 3-й четв. VI в., скорее всего, до 576 г., и там не найдено ни одной большой орлиноголовой пряжки, но есть малая орлиноголовая пряжка, хотя захоронения VI в. на некрополе присутствуют.

Уход населения с территории Боспора был обусловлен захватом тюркским каганатом его территории в 576 г. Именно тогда большая часть населения покинула Боспор, поселения были заброшены, и жизнь на них прекратилась. Но уже в начале VII в. на Боспоре появляются новые поселения. О том, что их жителями являются переселенцы, можно судить по технике кладки домов, хотя первые переселенцы вынуждены приспособлять под жилье даже склепы на покинутых некрополях. В 2000 г. на некрополе Кыз-Аул в ходе исследования склепа № 6 выяснилось, что склеп использовался в конце VI – начале VII вв. как жилище. В склепе найден очаг, ступа для дробления зерна, хозяйственные ямы, керамика этого времени. На стенах склепа в месте стыка блоков были сделаны «привязки», вероятнее всего, для мелкого рогатого скота [Федосеев, Куликов, Ермолин, Пономарев, 2001, с. 58-63]. Некрополь Кыз-Аул датируется I в. до н.э. – серединой III в., и жилище – не была зачищена. Склеп был консервирован. Жилище в склепе на китейском участке некрополя и на участке Джурга Оба могли существовать только в том случае, если сам Китей был оставлен жителями [Болгов, Ляховская, Репина, 2010, с. 18-23]. По многолетним исследованиям городища сделан вывод, что Китей оставлен не позже конца VI в. Только после оставления поселения на его некрополе могли поселиться люди, и притом они попали в такое положение, когда не приходилось выбирать, где жить, и склепы вполне удовлетворяли их как жилище. Полное и качественное исследование склепа № 3 на некрополе Джурга Оба поможет прояснить эти вопросы – как оставление самого города Китей, так и появление нового населения.

В ходе исследования некрополя Илурата в 1972 г. М.М. Кублановым был выявлен и обследован склеп № 32 [Кубланов, 1979, с. 90-98]. От других подобных склепов этот отличался тем, что на его стенах и в нише были вырезаны кресты с расширяющимися концами. Можно было бы говорить о вторичном использовании склепа и погребении там в более позднее время умершего по христианскому обряду, но в склепе имелись и иные де-

тали, присутствие которых показывает, что склеп использовался как жилище. Это так называемые привязки, которые были зафиксированы как в кызаульском жилом склепе, так и в китейском. Этот факт отмечен М.М. Кублановым: «Необходимо отметить еще одну подробность: во многих местах прекрасно обработанные блоки, составляющие стены камеры, оказались попорченными неглубокими перпендикулярно направленными вырубками-канальцами, образовавшими каменные перемычки, сходные с теми, которые выявлены в дромосе Царского кургана ...» [Кубланов, 1979, с. 97]. Однако, пазы, вырубленные в дромосе Царского кургана, не имеют ничего общего с «вырубками-канальцами» жилых склепов. В.Ф. Гайдукевич описывает их (пазы) следующим образом: «Эти вырубывы неглубокие и имеют разную форму: четырехугольную, Г-образную, Т-образную. Для чего устроены указанные вырубывы, определить нетрудно. Они предназначались, несомненно, для деревянных распорок, нужда в которых обнаружилась в то время, когда большая часть кладки уступов в покрытиях дромоса была уже выполнена ...» [Гайдукевич, 1981, с. 40, рис. 16]. Но и здесь возникает вопрос: зачем делать пазы для деревянных распорок, когда достаточно просто распереть стены бревном (брусом) и забить клин, подложив под него доску? Пазы для этого не нужны. Возможно, пазы предназначались для поперечины, на которую что-то вывешивали, и это надо связывать с вторичным использованием этого погребального сооружения уже в средневековое время, а пазы соответствуют по времени вырезанным в дромосе крестам (рис. 12).



Рис. 11. Могила на углу ул. Пугачева и 4-го Пугачевского переулка
 Fig. 11. Grave on the corner of st. Pugachev and the 4th Pugachevsky Lane.



Рис. 12. Кресты и графити в дромосе Царского кургана
 Fig. 12. Crosses and graffiti in the dromos of the Tsar's Mound.

По нашему мнению, кресты и символы в Царском кургане появляются вместе с новым, христианским населением, пришедшим на территорию Керченского п-ова в начале VII в. Форма крестов соответствует им и по времени. Подобные кресты известны на всей территории Византии вплоть до Ближнего Востока (рис. 13). Погребальные сооружения, оставшиеся от прежнего населения, используются, как жилища и храмы.

Одновременно с приходом на Боспор нового населения появляются совершенно новые по типу поселения, и фактически заново отстраивается город Боспор. Раскопками в Керчи на месте старого рынка в районе храма Иоанна Предтечи в 1963 г. были вскрыты и изучены раннесредневековые кварталы. Этим раскопкам предшествовали раскопки

В.Д. Блаватского; в пределах ограды церкви в 1934 г. им была открыта небольшая площадь. Разведочный шурф показал, что слои античного времени здесь отсутствуют. В.Д. Блаватский предположил, что в древности на этом месте был морской берег и гавань [Блаватский, 1957, с. 251]. В 1963 г. рынок был перенесен на современное место по ул. Пролетарской, а на месте старого рынка были проведены новые раскопки И.Б. Зеест и А.Л. Якобсоном [Зеест, Якобсон, 1965, с. 62–70] на участке № 1, на участке № 2 – Т.И. Макаровой [Макарова, 1965, с. 72–75].



Рис. 13. Изображение крестов в христианских памятниках V–VII вв.: 1– алтарная преграда христианского храма в древнем городе Суссита, Израиль; 2-5, 7 – капители и 6 – мраморная плита из храма – мартирия апостола Филиппа в Иераполе Пумукале, Турция
 Fig. 13. An image of crosses in Christian monuments of the V–VII centuries: 1– altar barrier of the Christian church in the ancient city of Sussita, Israel; 2-5, 7 capitals and 6 – marble slab from the temple – Martyr Apostle Philip in Hierapolis – Pumukale, Turkey.

В ходе раскопок Т.И. Макаровой была вскрыта часть городского квартала и улица, примыкающая с севера к церкви Иоанна Предтечи. В помещении № 1 были прокопаны полы, и под ними открыты две параллельные стены шириной 1 м и 1,1 м. Стены были прослежены на протяжении 15,3 м. К северной стене примыкали с севера два контрфорса. Отдельные участки стены сложены в «елочку» («opus spicatum»). Т.И. Макарова определила эти стены как стены крепости хазарского времени. Северная стена помещения № 2 тоже имеет участки с кладкой «opus spicatum». В помещении № 5 восточная стена выложена «opus spicatum». Если стены под помещением № 1 Т.И. Макарова относит к хазарскому периоду (VII–середина X вв.), то квартал и помещения датирует X–XI вв. [Макарова, 1965, с. 75-76].

Внимательно изучив все доступные материалы по раскопкам Т.И. Макаровой на Рыночной площади г. Керчи, мы пришли к выводу, что стены, принятые Т.И. Макаровой за стены хазарской крепости, являются стенами домов того же квартала, а контрфорсы – стенами помещения. Это остатки построек квартала хазарского времени, который по пла-

нировке совпадает с кварталом X–XI вв., то есть, более поздних построек. Об этом можно судить и по остаткам стен с кладкой «opus spicatum» в помещениях № 2 и № 5, к которым пристроены стены в другой технике кладки (рис. 14).



Рис. 14. Раскопки 1963 г.. Участок № 2. Городские кварталы г. Боспора второй половины X–XI вв. по Т.И. Макаровой. Имеются участки стен с кладкой «opus spicatum»

Fig. 14. Excavations in 1963. Section 2. Urban gvartals of the city of Bosporus in the second half of the 10th–11th centuries. by T.I. Makarova. Red highlighted areas of earlier walls with masonry "opus spicatum".

Пожаром, зафиксированным под полом помещения №1 (между контрфорсами – стенами выявлен мощный горелый слой) в X в. был уничтожен городской квартал (или часть его), но потом, через небольшой промежуток времени, дома восстанавливаются, частично используя сохранившиеся стены и помещения. Южнее помещения № 1 на месте сгоревшего дома оставляется переулок (улица), происходит частичная перепланировка отдельных зданий, но не общая планировка квартала. Так называемые крепостные стены выглядят точно так же, как и две параллельные стены помещений № 2 и № 3, с расстоянием между ними до 0,5 м (рис. 15). Дома в городе строились отдельно друг от друга, не используя стены соседних зданий. Это значит, что крепости хазарского времени здесь, по всей видимости, не было. Все известные поселения этого времени – неукрепленные.

В районе пл. Ленина, включая район храма Иоанна Предтечи, в начале VII в. был построен город с улицами, двухэтажными домами и площадью с церковью. Мы полагаем, что церковь на месте храма Иоанна Предтечи была построена вместе с городскими кварталами VII в. Весьма вероятно, что христианский храм сгорает вместе с городом (частью города), но в основании современного храма находится храм именно VII в. То, что храм разрушался неоднократно, видно и на фотографии, сделанной перед реставрацией, и по несоответствию деталей колонн в современном храме, но, тем не менее, церковь Иоанна Предтечи надо датировать 1-й половиной VII в. Что касается более ранних построек под храмом, то возможно, что там, до строительства христианского храма в VII в., могла находиться синагога, так как именно в районе церкви Иоанна Предтечи была найдена одна из манумиссий [КБН, 1965, № 71].

В Керчи в 1901-1903 г. была найдена надпись о строительстве молельни (синагоги); мраморная плита с надписью наместника Феодосии Аврелия Валерия Сога была найдена во вторичном использовании (порог дома) («... долго находившийся в отсутствии и оставшийся на чужбине 16 лет и много бед испытывавший, по обету выстроил от основания молельню в 603 году») [КБН, 1965, № 64]. В 603 г. б.э. = 306 г. н.э. в Пантикапее – Боспо-

ре строится молельня-синагога, и не исключено, что эта плита – из синагоги, стоявшей на месте церкви Иоанна Предтечи. Постройка христианских храмов на месте синагог практиковалась, например в Херсонесе; известная «Базилика 1935 года» до V в. была иудейской синагогой [Базилика...].

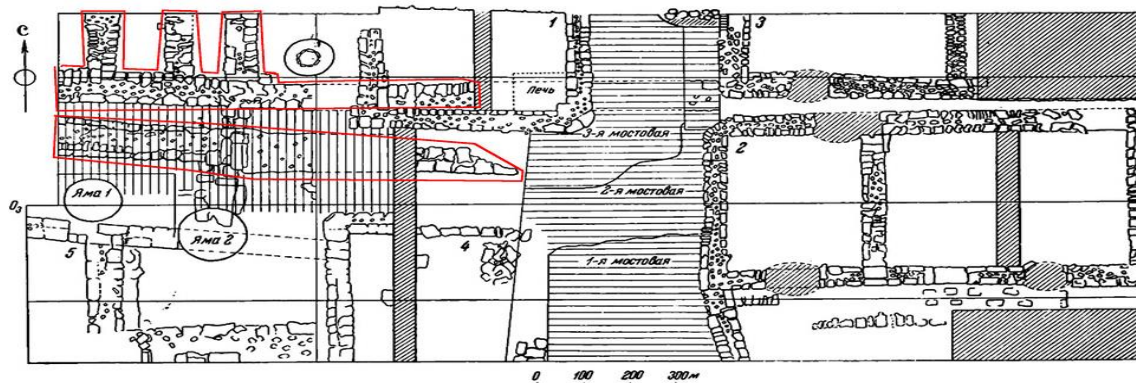


Рис. 15. План раскопок № 2 1963 г. По Т.И. Макаровой. В верхнем левом углу отмечены стены «хазарского» времени с кладкой «opus spicatum»

Fig. 15. Excavation plan No. 2 of 1963 by T.I. Makarova.

The walls of the "Khazar" time with the masonry "opus spicatum" are marked with red.

Еще один, довольно веский аргумент в пользу того, что молельня-синагога не находилась на горе Митридат – это отсутствие слоев и материала IV в. в этом районе. В это время границы города Боспора уменьшаются, город занимает современные ул. Ленина от ул. Циолковского и до побережья, с Ю-З постройки доходили до района между ул. Театральной и ул. 23 Мая 1919 года, с С-В граница проходила между ул. Советской и пер. Кооперативный, включая пл. Ленина. Постройки IV-VI вв. доходят до здания керченского музея по ул. Свердлова [Зинько, Пономарев, 2016]. Именно на окраине города Боспора в районе здания музея и старого адмиралтейства были найдены две манумиссии [КБН, 1965, № 69, № 70]. Синагога могла быть не одна – и в районе музея, и в центре.

Вернемся к христианскому храму. Велика вероятность того, что первоначально храм имел деревянное перекрытие и был построен не на известковом растворе, а, как и прилегающий квартал, на глине. Аналогичный христианский храм был найден при раскопках поселения Пташкино [Гадло, 1980, с. 136-143]. В плане храм повторяет храм Иоанна Предтечи в Керчи, и даже превышает его по размерам (рис. 16, 1-2). Но, судя по остаткам, перекрытие храма было деревянным, хотя колонны могли быть и мраморные. «Размеры, укороченные пропорции и внешний контур апсид позволяют сопоставить его с храмом Иоанна Предтечи в Керчи ...» [Гадло, 1980, с. 136-143], там же он указывает на примитивность постройки храма в поселении Пташкино и отсутствие фундамента.

Аналогичный в плане храм был раскопан А.Л. Якобсоном в 1961 г. [Якобсон, 1964, с. 65-72] на Пампук-кая (рис. 16, 4). «Раннесредневековой традиции следует и рисунок вымостки в виде паркета, античный по своему происхождению, но опять-таки в очень упрощенной и провинциальной передаче» [Якобсон, 1964, с. 65-72]. Сравнивая пампукский храм с Партенитской базиликой, он датирует его серединой VIII в., но при этом отмечает: «Не исключено, что первоначальный храм был построен еще в VI-VII вв., но затем в VIII или XI в. перестроен». Действительно, первые храмы, сложенные без хорошего связующего раствора, долго простоять не могли и, конечно же, перестраивались и ремонтировались, но важен сам факт появления их в начале VII в.

Еще один храм, найденный на Боспоре, требует уточнения датировки. Это небольшой одноапсидный храм, раскопанный В.Н. Корпусовой на поселении Золотое (рис. 16, 3), датируемом I в. до н.э. – III в. н.э.

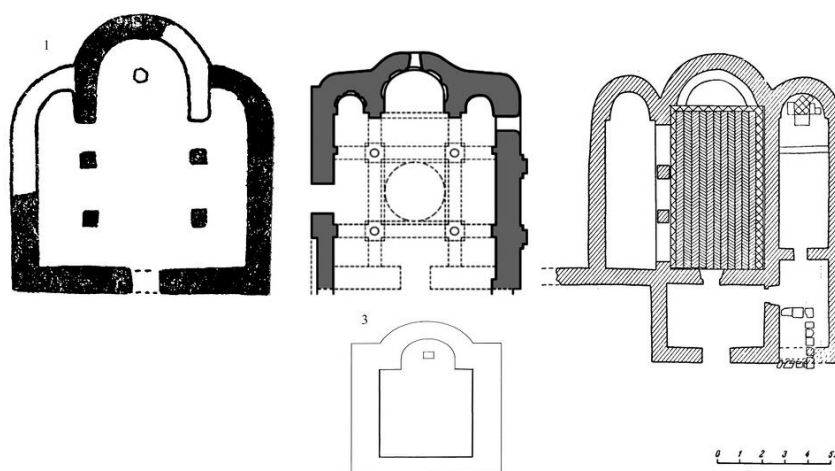


Рис. 16. Христианские храмы «хазарского» времени на Керченском полуострове и в Крыму: 1 – поселение Пташкино (по Гадло); 2 – храм Иоана Предтечи в Керчи; 3 – храм в поселении Золотое (по Корпусовой); 4 – храм на возвышенности Пампук-кая над р. Бельбек (по Якобсону)
 Fig. 16. Christian temples of "Khazar" time on the Kerch peninsula and in the Crimea: 1 – settlement of Ptashkino (after Gadlo); 2 – the temple of John the Baptist in Kerch; 3 – a temple in the settlement of Zolotoe (according to Korpusova); 4 – a temple on the Pampuk-kaya hill above the river. Belbek (according to A.L. Jakobson)

В верхних слоях было много средневековой керамики, керамика не обрабатывалась, дано только поверхностное описание. К примеру, в начале отчета за 1973 год написано: «В кв-ЮВ, между южным бортом раскопа и южной стеной дома I, залегает трамбованный желтоглинистый слой с большой примесью ракушек. Что представляет этот слой, в настоящее время не ясно. По-видимому, в средние века в него был впущен пифос, от которого сохранилась нижняя часть (отметка дна 1,2 м)». «Среди керамики, найденной при расчистке желтоглинистого слоя, преобладает античная <...>. Средневековый материал представлен стенками красноглиняных сосудов с волнистым орнаментом» [Корпусова, 1974, Отчет ..., с. 3–4].

Приведем еще одно упоминание о средневековом материале: «Необходимо отметить, что при разрушении дома средневековый материал попадал почти до уровня пола помещения. Средневековый материал представлен крупными фрагментами рифленых амфор (2-х или 3-х экз.) с граффити на плечиках; плоскими красноглиняными ленточными ручками и днищами сосудов. Этот материал не ранее X в.». Почему это X в., совершенно непонятно, нет ни одного рисунка или фотографии средневековой керамики, не даны определения амфор и кувшинов, хотя керамика с волнистым орнаментом датируется и VII–IX вв., и рифленые амфоры могут быть тоже этого времени. Н.Г. Винокуров, принимавший участие в раскопках этого поселения, в устном сообщении отметил, что эта керамика – салтовская. Итак, южнее исследовался средневековый некрополь, на территории которого открыт христианский одноапсидный храм, и есть большая вероятность того, что этот некрополь относится именно к этому поселению.

Досконально изучив материалы раскопок некрополя, удалось выяснить, что там имеются две группы захоронений. Они существенно отличаются между собой, в первую очередь, в ориентации могил. Если погребения, находящиеся непосредственно у храма, и сам храм ориентированы на СВ-ЮЗ, то погребения к востоку от храма и некоторые погребения у стены храма имеют ориентацию на В-З. Это хорошо видно на плане. Монета XIII в., найденная в могиле № 143, должна была бы датировать саму могилу «не ранее», но это погребение не является закрытым комплексом, так как при устройстве могилы № 137, была разрушена могила № 143, а могила № 137 находится непосредственно над этой моги-

лой. Велика вероятность того, что монеты могли попасть вместе с грунтом, который и заполнил более раннюю могилу. Опять же, ориентация различается на $35\text{--}40^{\circ}$, как отличаются и эти две разновременные группы захоронений (рис. 17). Не исключено, что могила № 143 также может быть более позднего времени, а детское захоронение сверху имеет родственное отношение к нижнему захоронению.



Рис. 17. План христианского некрополя поселения Золотое (по Корпусовой)
Fig. 17. The plan of the Christian necropolis of the settlement of Zolotoe (according to Korpusova).

Еще четыре монеты были найдены «среди камней по внутреннему фасаду северо-восточной части юго-восточной стены...» [Корпусова, Отчет 1973..., с. 20]. Монеты Узбекхана чеканились в Крыму в 712–742 гг. хиджры, соответственно, и основание церкви В.Н. Корпусова датирует началом XIV в. Однако, это не закрытый комплекс, и монеты лишь показывают то, что в это время здесь были люди. Есть еще интересный факт, зафиксированный в отчете: «Вокруг фундамента церкви на глубине 0,3 м от современной поверхности, ниже гумуса, четко прослежен слой толщиной 2–6 см известняковой крошки, простирающийся на расстояние до 6 м к югу. Слой крошки толщиной 7–10 см перекрывал всю площадь церкви. К северу, северо-востоку и востоку слой крошки был прорезан могилами». Как раз в этих направлениях и находятся эти более поздние захоронения. Это «позволяет рассматривать известняковую крошку, как остатки строительного мусора, возникшего при возведении стен церкви. <...> В слое над церковью найдены фрагменты средневековых амфор, кружальных красноглиняных плоскодонных сосудов, среди которых один с желтой, другой с зеленой поливой. Такая же керамика и печина были обнаружены и под слоем крошки».

Посмотрим на эту ситуацию со слоем с другого ракурса. К югу слой не прорезан могилами, значит они появились раньше слоя. Но храм построили, не нарушив могил на хозяйственной яме первых веков н.э., о чем пишет сама исследователь. Но этот слой определяет не время строительства, а время разборки здания, именно поэтому одновременный археологический материал есть как под этим слоем, так и над ним. Храм стоял именно до времени, которое дает керамика с желтой и зеленой поливой. Именно поэтому он и имеет такую большую площадь строительного мусора, стены завалились на радиус своей высоты и дали развал около 6 м, затем камень выбрали, и остался строительный мусор. Более поздние захоронения были сделаны уже на пустыре, и по этой причине захоронения XIII–XIV вв. с остатками тканей «разбросаны» по всей площади некрополя. Кроме того, на этом некрополе есть захоронения и римского времени. Представляется, что часть захоронений и храм датируются более ранним временем, как и поселение в 100 м севернее: VII – первой половиной X вв. Чтобы можно было с уверенностью говорить о дате, необходимо

выяснить принадлежность и хронологические рамки средневекового поселения к северу. Достаточно только сделать несколько небольших шурфов и определить средневековую керамику. Что касается захоронений у храма, то их погребальный обряд совершенно повторяет обряд, зафиксированный на некрополе города Боспора, как на некрополе по ул. 1-я Митридатская, так и по ул. 23 Мая 1919 года (рис. 18).



Рис. 18. Захоронения из некрополей Мирмекия и Боспора: 1 – Мирмекий; 2 – Керчь, ул. Свердлова, 24, могила № 37 (по Айбабину); 3 – Керчь, ул. 1-я Митридатская, 26, могила № 2 (по Ермолину); 4 – Керчь, Ул. 23 Мая 1919 г., могила № 6 (по Ермолину)

Fig. 18. Burial from the necropolises of Myrmekiah and Bosphorus: 1 – Myrmekiy; 2 - Kerch, st. Sverdlov 24, grave No. 37 (according to Aybabin); 3 – Kerch, st. 1st Mithridates, 26, tomb No. 2 (according to A.L. Ermolin); 4 – Kerch, st. May 23, 1919, the grave number 6 (according to A.L. Ermolin).

Подобная ситуация сложилась и на средневековом некрополе Мирмекия: он датируется по более поздним монетам, хотя в непосредственной близости, перекрывая постройки римского времени, находится поселение хазарского времени (рис. 18, 1). Некрополь функционировал с VII в. по XIV в. Позднесредневековый некрополь на мысе Карантинный (Мирмекий), приписывали поселению (крепости) Пондикю, но исследования, проведенные А.Л. Ермолиным, показали, что Пондикю – не порт или крепость, а крайняя восточная часть Керченского п-ова с мысами Ени Кале и Фонарь [Пондикю – крепость...].

Таким образом:

1. В конце VI в. практически все население, проживающее на Керченском полуострове, покидает места компактного проживания. Из города Боспора уходит большая часть населения. Это явилось результатом захвата Боспора и части Крыма тюркютами в 576 г. Судя по тому, что в это же время начинается интенсивное строительство укреплений в



Юго-Западном Крыму, боспоряне переселяются именно туда, и этот факт был решающим в обороне Херсонеса, который не удалось захватить тюркютам. Крым был освобожден Византией в 590 г., но боспоряне на покинутую территорию не возвратились.

2. После освобождения Крыма, для укрепления своих границ и освоения пустующей территории, Византия переселяет со своих территорий христианское население. Одновременно на Боспор приносятся и новые – христианские обряды захоронения, и новый для позднего Боспора тип погребальных сооружений – каменные ящики. На Боспор и весь Крым приносится новая строительная техника – *opus spicatum* (кладка в «елочку»), ранее известная на территории Византии. Осваиваются заброшенные территории, строятся новые поселения по всему Крыму и по обоим берегам Боспора.

3. Первоначально прибывшее население использует все пригодные для жилья строения, оставленные предыдущим населением, включая и погребальные сооружения – склепы. Для совершения культовых христианских обрядов используется Царский курган.

4. Заново строится город Боспор, и в центре его возводится христианский храм, сохранившийся до нашего времени под названием храма Иоанна Предтечи. Церкви строятся и в сельских поселениях. Боспор становится христианским.

5. В первой половине X в. на Боспоре опять происходят резкие перемены, приведшие снова к уходу населения и уничтожению самого города Боспор. Факт разрушений Боспора доказан результатами раскопок на Рыночной площади Керчи в 1963–64 гг. Если город Боспор далее вновь восстанавливается, то на сельские поселения прежние жители после разрушений больше не возвращаются.

Список сокращений

АДСВ – Античная древность и средние века

БИ – Боспорские исследования

БИАС – Бахчисарайский историко-археологический сборник

ВВ – Византийский временник

ВДИ – Вестник древней истории

ДБ – Древности Боспора

КСИА – Краткие сообщения Института археологии

КСИИМК – Краткие сообщения института истории материальной культуры

МАИЭТ – Материалы по археологии, истории, этнографии Таврики

МАР – Материалы по археологии России

МАР – Материалы по археологии России

МИА – Материалы и исследования по археологии

ПИФК – Проблемы истории, филологии, культуры

СА – Советская археология

СГМИИ – Сообщения Государственного музея изобразительных искусств

Список литературы

Referenses

1. Айбабин А.И. 1999. Этническая история ранневизантийского Крыма. Симферополь, ДАР, 400.

Ajbabin A.I. 1999. *Jetnicheskaja istorija rannevizantijskogo Kryma*. Simferopol', DAR, 400. (in Russian)

2. Айбабин А.И., Смокотина А.В., Хайрединова Э.А. 2008. Некоторые итоги раскопок раннесредневековой Керчи в 2007 г. Боспор Киммерийский и варварский мир в период античности и средневековья. *Militaria*. Боспорские чтения. Вып. IX. Керчь, 5-8.

Ajbabin A.I., Smokotina A.V., Hajredinova Je.A. 2008. *Nekotorye itogi raskopok rannesrednevekovoj Kerchi v 2007 g. Bospor Kimmerijskij i varvarskij mir v period antichnosti i srednevekov'ja*. *Militaria*. *Bosporskie chtenija*. Kerch', vyp. IX, 5-8 (in Russian)

3. Айбабин А.И., Хайрединова Э.А. 2009. Раскопки некрополя раннесредневекового Боспора в 2007-2008 гг. Боспор Киммерийский и варварский мир в период античности и средневековья. Актуальные проблемы. Боспорские чтения. Вып. X. Керчь, 15-16.

- Ajbabin A.I., Hajredinova Je.A. 2009. Raskopki nekropolja rannesrednevekovogo Bospora v 2007-2008 gg. Bospor Kimmerijskij i varvarskij mir v period antichnosti i srednevekov'ja. Aktual'nye problem. Bosporskie chtenija. Kerch', vyp. X, 15-16. (in Russian)
4. Айбабин А.И., Хайрединова Э.А. 2010. Раскопки раннесредневекового Боспора в 2007-2009 гг. Археологічні дослідження в Україні в 2009 року. К., 10-15.
- Ajbabin A.I., Hajredinova Je.A. 2010. Raskopki rannesrednevekovogo Bospora v 2007-2009 gg. Arheologichni doslidzhennja v Ukraїni v 2009 roku. K., 10-15. (in Russian)
5. Айбабин А.И. 2012. Раскопки нового рыбозасолочного комплекса в г. Боспор. Боспор Киммерийский и варварский мир в период античности и средневековья. Проблемы урбанизации. Боспорские чтения. Вып. XIII. Керчь, 5-6.
- Ajbabin A.I. 2012. Raskopki novogo rybozasolochnogo kompleksa v g. Bospor. Bospor Kimmerijskij i varvarskij mir v period antichnosti i srednevekov'ja. Problemy urbanizacii. Bosporskie chtenija. Kerch', vyp. XIII, 5-6. (in Russian)
6. Айбабин А.И., Хайрединова Э.А. 2017. Крымские готы страны Дори (середина III-VII в.). Симферополь, Сонат, 326.
- Ajbabin A.I., Hajredinova Je. A. 2017. Krymskie goty strany Dori (seredina III-VII v.). Simferopol', Sonat, 326. (in Russian)
7. Артамонов М.И. 2001. История хазар. СПб., Гос. Эрмитаж, 512.
- Artamonov M.I. 2001. Istorija hazar. SPb., Gos. Jermitez, 512. (in Russian)
8. Археологи обнаружили в Крыму погребения времен хазарского каганата. URL: <http://tass.ru/nauka/3473065>
- Arheologi obnaruzhili v Krymu pogrebenija времен hazarskogo kaganata. URL: <http://tass.ru/nauka/3473065> (in Russian)
9. Базилика 1935 года. URL: https://chersonesos-sev.ru/?page_id=2226
- Bazilika 1935 goda. URL: https://chersonesos-sev.ru/?page_id=2226 (in Russian)
10. Баранов И.А. 1986. Памятники раннесредневекового Крыма. Археология Украинской ССР. Том 3. Киев, Наукова думка, 231-249.
- Baranov I.A. 1986. Pamjatniki rannesrednevekovogo Kryma. Arheologija Ukrainskoj SSR. Tom 3. Kiev, Naukova dumka, 231-249. (in Russian)
11. Баранов И.А. 1990. Таврика в эпоху раннего средневековья. К., Наукова думка, 190.
- Baranov I.A. 1990. Tavrika v jepohu rannego srednevekov'ja. K., Naukova dumka, 192. (in Russian)
12. Баукова А.Ю. 2008. Археологічна діяльність Керченського музею у другій половині 40-х – 50-і рр. XX ст. Научный сборник Керченского заповедника. Керчь, вып. II, 181-194.
- Baukova A.Ju. 2008. Arheologichna dijalnist' Kerchensk'ogo muzeju u drugij polovini 40-h – 50-i rr. NN st. Nauchnyj sbornik Kerchenskogo zapovednika. Kerch', vyp. II, 181-194. (in Ukrainian)
13. Блаватский В.Д. 1949. Раскопки Пантикапея (1947 г.). КСИИМК, вып. XXVII, 31-38.
- Blavatskij V.D. 1949. Raskopki Pantikapeja (1947 g.). KSIIMK, vyp. XXVII, 31-38. (in Russian)
14. Блаватский В.Д. 1951а. Материалы по истории Пантикапея. План города. Материалы по археологии Северного Причерноморья в античную эпоху. Т. I. МИА. 19, 9-62.
- Blavatskij V.D. 1951a. Materialy po istorii Pantikapeja. Plan goroda. Materialy po arheologii Severnogo Prichernomor'ja v antichnuju jepohu. T. I. MIA. 19, 9-62. (in Russian)
15. Блаватский В.Д. 1951б. Раскопки Пантикапея. КСИИМК. вып. XXXVII, 212-228.
- Blavatskij V.D. 1951b. Raskopki Pantikapeja. KSIIMK. vyp. XXXVII, 212-228. (in Russian)
16. Блаватский В. Д. 1957. Раскопки Пантикапея в 1934 г. МИА. 56, 251-253.
- Blavatskij V. D. 1957. Raskopki Pantikapeja v 1934 g. MIA. 56, 251-253. (in Russian)
17. Блаватский В.Д. 1964. Пантикапей. Очерки истории столицы Боспора. М., Наука, 184.
- Blavatskij V.D. 1964. Pantikapej. Oчерki istorii stolicy Bospora. M., Nauka, 184. (in Russian)
18. Болгов Н.Н. 1996. Закат античного Боспора. Очерки истории Боспорского государства позднеантичного времени (IV-V вв.) Белгород, БГПИ, 180.
- Bolgov N.N. 1996. Zakat antichnogo Bospora. Oчерki istorii Bosporskogo gusudarstva pozdneantichnogo vremeni (IV-V vv.) Belgorod, BGPI, 180. (in Russian)
19. Болгов Н.Н., Ляховская О.В., Репина Е.В. 2010. Боспорский город Китей в позднеантичный период: микроразона, городище, некрополь. Причерноморье. История, политика, культура. Выпуск III. Серия А. Античность и средневековье. Севастополь, 18-23.
- Bolgov N.N., Ljahovskaja O.V., Repina E.V. 2010. Bosporskij gorod Kitej v pozdneantichnyj period: mikrozona, gorodishhe, nekropol'. Prichernomor'e. Istorija, politika, kul'tura. Vypusk III. Serija A. Antichnost' i srednevekov'e. Sevastopol', 18-23. (in Russian)



20. Васильев А.А. 1921. Готы в Крыму. Известия Российской академии истории и материальной культуры. Ч. 1. Т. 1. М., 322.
Vasil'ev A.A. 1921. Goty v Krymu. Izvestija Rossijskoj akademii istorii i material'noj kul'tury. Ch. 1. T. 1. M., 322. (in Russian)
21. Виноградов Ю.Г. 1998. Позднеантичный Боспор и ранняя Византия. ВДИ. 1, 233-247.
Vinogradov Ju.G. 1998. Pozdneantichnyj Bospor i rannaja Vizantija. VDI. 1, 233-247. (in Russian)
22. Гадло А.В. 1980. К истории восточной Таврики в VIII–X вв. АДСВ. 17, 130-145.
Gadlo A.V. 1980. K istorii vostochnoj Tavriki v VIII–X vv. ADSV. 17, 130-145. (in Russian)
23. Гайдукевич В.Ф. 1940. Памятники раннего средневековья в Тиритаке. СА. Т. VI, 190-204.
Gajdukevich V.F. 1940. Pamjatniki rannego srednevekov'ja v Tiritake. SA. T. VI, 190-204. (in Russian)
24. Гайдукевич В.Ф. 1949. Боспорское царство. М.-Л., АН СССР, 622.
Gajdukevich V.F. 1949. Bosporskoe carstvo. M.-L., AN SSSR, 622. (in Russian)
25. Гайдукевич В.Ф. 1981. Боспорские города (уступчатые склепы, эллинистическая усадьба, Илурат. Л., 138.
Gajdukevich V.F. 1981. Bosporskie goroda (ustupchatye sklepy, jellinisticheskaja usad'ba, Ilurat. L., 138. (in Russian)
26. Диатроптов П.Д. 1988. Распространение христианства в Северном Причерноморье. Автореферат дис. канд. ист. наук. М., 18.
Diatroptov P.D. 1988. Rasprostranenie hristianstva v Severnom Prichernomor'e. Avtoreferat dis. kand. ist. nauk. M., 18. (in Russian)
27. Ермолин А.Л. 2012 а. Тиритакский феномен. ДБ. 16, 150-156.
Ermolin A.L. 2012 a. Tiritakskij fenomen. DB. 16, 150-156. (in Russian)
28. Ермолин А.Л. 2012. Еще раз к вопросу о позднеантичном храме в Тиритаке: синагога. Научные ведомости Белгородского государственного университета. № 13 (132), вып. 23, 12-14.
Ermolin A.L. 2012. Eshhe raz k voprosu o pozdneantichnom hrame v Tiritake: sinagoga. Nauchnye vedomosti Belgorodskogo gosudarstvennogo universiteta. № 13 (132), vyp. 23, 12-14. (in Russian)
29. Журавлев Д.В. 1999. Новые данные о Пантикапее в позднеантичную эпоху. Боспорский город Нимфей: новые исследования и материалы, и вопросы изучения античных городов Северного Причерноморья. СПб., 28-32.
Zhuravlev D.V. 1999. Novye dannye o Pantikapee v pozdneantichnuju jepohu. Bosporskij gorod Nimfej: novye issledovanija i materialy, i voprosy izuchenija antichnyh gorodov Severnogo Prichernomor'ja. SPb., 28-32. (in Russian)
30. Зеест И.Б., Якобсон А.Л. 1965. Раскопки в Керчи в 1963 г. Средневековые памятники Восточной Европы. КСИА. 104. М., 62-70.
Zeest I.B., Jakobson A.L. 1965. Raskopki v Kerchi v 1963 g. Srednevekovye pamjatniki Vostochnoj Evropy. KSIA 104. M., 62-70. (in Russian)
31. Зинько О.О. 2004. Раннехристианский Боспор (III-VI ст.). Автореферат диссертации на зд. наук. ст. к.и.н. Київ, 22.
Zin'ko O.O. 2004. Rann'ohristians'kij Bospor (III-VI st.). Avtoreferat dissertacii na zd. nauk. st. k.i.n. Kiiv, 22. (in Ukrainian)
32. Зинько А.В., Пономарев Л.Ю. 2016. К топографии ранневизантийского города Боспора и его плитово-грунтовых некрополей. Боспорские исследования. Вып. XXXII. Симферополь, Керчь, 107-148.
Zin'ko A.V., Ponomarev L. Ju. 2016. K topografii rannevizantijskogo goroda Bospora i ego plitovo-gruntovyh nekropolej. Bosporskie issledovanija. Vyp. 32. Simferopol', Kerch', 107-148. (in Russian)
33. Зубарь В.М. 1991. Проникновение и утверждение христианства в Херсонесе Таврическом. Византийская Таврика. Киев, Наукова думка, 8-29.
Zubar' V.M. 1991. Proniknovenie i utverzhdenie hristianstva v Hersonese Tavricheskom. Vizantijskaja Tavrika. Kiev, Naukova dumka, 8-29. (in Russian)
34. Зубарь В.М., Хворостяный А.И. 2000. От язычества к христианству. Начальный этап проникновения и утверждения христианства на юге Украины (вторая половина III – первая половина VI в.). Киев, 200.
Zubar' V.M., Hvorostjanyj A.I. 2000. Ot jazychestva k hristiantstvu. Nachal'nyj jetap proniknovenija i utverzhdenija hristianstva na juge Ukrainy (vtoraja polovina III – pervaja polovina VI v.). Kiev, 200. (in Russian)
35. Корпус боспорских надписей. 1965. М.-Л., Наука, 920.
Korpus bosporskih nadpisej. 1965. M.-L., Nauka, 920. (in Russian)

36. Кубланов М.М. 1979. Новые погребальные сооружения Илурата. КСИА. 159, 90-98.
Kublanov M.M. 1979. Novye pogrebal'nye sooruzhenija Ilurata. KSIA. 159, 90-98. (in Russian)
37. Кулаковский Ю.А. 1891. Керченская христианская катакомба 491 г. МАР. СПб., 24-25.
Kulakovskij Ju.A. 1891. Kerchenskaja hristianskaja katakomba 491 g. MAR. SPb., 24-25. (in Russian)
38. Летопись охранных раскопок, разведок и важнейших случайных находок Керченского историко-археологического музея за 1959 – 1963 годы. НА «КИКЗ». Оп. № 2. Ед. хр. № 420.
Letopis' ohrannyh raskopok, razvedok i vazhnejshih sluchajnyh nahodok Kerchenskogo istoriko-arheologicheskogo muzeja za 1959 – 1963 gody. NA «KIKZ». Op. № 2. Ed. hr. № 420. (in Russian)
39. Майко В.В. 2010. Таврика VIII–XI вв. Между Византией, Хазарией и Русью. Археология і давня історія України. Зб. наук. пр. КФ ІА НАН України, вип. 1. К., 266-272.
Majko V.V. 2010. Tavrika VIII–XI vv. Mezhdru Vizantiej, Hazariej i Rus'ju. Arheologija i davnja istorija Ukraїni. Zb. nauk. pr. KF IA NAN Ukraїni, vip. 1. K., 266-272. (in Russian)
40. Макарова Т.И. 1965. Средневековый Корчев (по раскопкам 1963 г. в Керчи). Средневековые памятники Восточной Европы. КСИА. 104. М., 70-77.
Makarova T.I. 1965. Srednevekovyj Korchev (po raskopkam 1963 g. v Kerchi). Srednevekovye pamjatniki Vostochnoj Evropy. KSIA. 104. M., 70-77.
41. Марченко И.Д. 1984. Раскопки Пантикапея в 1965–1972 годах. СГМИИ. Вып. VII. М., 3-27.
Marchenko I.D. 1984. Raskopki Pantikapeja v 1965–1972 godah. SGMII. M., vyp. VII, 3-27. (in Russian)
42. Могаричев Ю.М., Сазанов А.В., Шапошников А.К. 2007. Житие Иоанна Готского в контексте истории Крыма «хазарского периода». Симферополь, Антиква, 348.
Mogarichev Ju.M., Sazanov A.V., Shaposhnikov A.K. 2007. Zhitie Ioanna Gotskogo v kontekste istorii Kryma «hazarskogo perioda». Simferopol', Antiqua, 348. (in Russian)
43. Могаричев Ю.М., Сазанов А.В., Степанова Е.В., Шапошников А.К. 2009. Житие Стефана Сурожского в контексте истории Крыма иконоборческого времени. Симферополь, Антиква, 334.
Mogarichev Ju.M., Sazanov A.V., Stepanova E.V., Shaposhnikov A.K. 2009. Zhitie Stefana Surozhskogo v kontekste istorii Kryma ikonoborcheskogo vremeni. Simferopol', Antiqua, 334. (in Russian)
44. Могаричев Ю.М., Сазанов А.В., Сорочан С.Б. 2017. Крым в «хазарское» время (VIII – середина X вв.): вопросы истории и археологии. М., Форум, Неолит, 744.
Mogarichev Ju.M., Sazanov A.V., Sorochan S.B. 2017. Krym v «hazarskoe» vremja (VIII – seredina X vv.): voprosy istorii i arheologii. M., Forum, Neolit, 744. (in Russian)
45. Молев Е.А., Молева Н.В. 1973. Археологические находки в Керчи. АО 1972 года. М., 235.
Molev E.A., Moleva N.V. 1973. Arheologicheskie nahodki v Kerchi // AO 1972 goda. M., 235. (in Russian)
46. Молев Е.А. 2010. Боспорский город Китей. Киев, АДЕФ-Украина, 318.
Molev E.A. 2010. Vosporskij gorod Kitej. Kiev, ADEF-Ukraina, 318. (in Russian)
47. Науменко В.Е. 2001. Место Боспора в системе византийско-хазарских отношений. БИАС, вып. 2. Симферополь, 336-345.
Naumenko V.E. 2001. Mesto Bospora v sisteme vizantijsko-hazarskih otnoshenij. BIAS, vyp. 2. Simferopol', 336-345. (in Russian)
48. Науменко В.Е. 2002. К вопросу о характере византийско-хазарских отношений в конце VIII – середине IX вв. ПИФК. XII, 544-568.
Naumenko V.E. 2002. K voprosu o haraktere vizantijsko-hazarskih otnoshenij v konce VIII – seredine IX vv. PIFK. XII, 544-568. (in Russian)
48. Охранные раскопки КИАМ в 1956 г. Дневник. НА «КИКЗ». Оп. № 2. Ед. хр. № 162.
Ohrannye raskopki KIAM v 1956 g. Dnevnik. NA «KIKZ». Op. № 2. Ed. hr. № 162.
49. Охранные раскопки КИАМ в 1957 г. Дневник. Траншея февраль-сентябрь 1957 г. НА «КИКЗ». Оп. № 2. Ед. хр. № 162.
Ohrannye raskopki KIAM v 1957 g. Dnevnik. Transheja fevral'-sentjabr' 1957 g. NA «KIKZ». Op. № 2. Ed. hr. № 162.
50. Плетнева С.А. 2000. Очерки хазарской археологии. М., Иерусалим, Гешарим, 375.
Pletneva S.A. 2000. Oчерki hazarskoj arheologii. M., Ierusalim, Gesharim, 375. (in Russian)
51. Пондико – крепость или мыс на портуланах forgati – Керченского полуострова? URL: https://www.facebook.com/permalink.php?story_fbid=1030971417036108&id=882128061920445
Pondiko – krepost' ili mys na portulanah forgati – Kerchenskogo poluostrova? URL:



https://www.facebook.com/permalink.php?story_fbid=1030971417036108&id=882128061920445 (in Russian)

52. Свенцицкая И.С. 1988. Раннее христианство: страницы истории. М., Мысль, 336.
Svencickaja I.S. 1988. Rannee hristianstvo: stranicy istorii. M., Mysl', 336. (in Russian)
53. Смокотина А.В. 2008. Керамический комплекс второй половины VI в. из раскопок г. Боспора. МАИЭТ. Симферополь, вып. XIV, 103-144.
Smokotina A.V. 2008. Keramicheskij kompleks vtoroj poloviny VI v. iz raskopok g. Bospora. MAIJeT. Simferopol', vup. XIV, 103-144. (in Russian)
54. Смокотина А.В. 2009а. Штампы на краснолаковой керамике из раскопок Керчи в 2007 г. Боспор Киммерийский и варварский мир в период античности и средневековья. Актуальные проблемы. Боспорские чтения. Вып. X. Керчь, 419-422.
Smokotina A.V. 2009a. Shtampy na krasnolakovoj keramike iz raskopok Kerchi v 2007 g. Bospor Kimmerijskij i varvarskij mir v period antichnosti i srednevekov'ja. Aktual'nye problemy. Bosporskie chtenija. Kerch', vup. X, 419-422. (in Russian)
55. Смокотина А.В. 2009б. Штампы на ранневизантийской краснолаковой керамике из раскопок г. Боспора. МАИЭТ. Симферополь, вып. XV, 132-173.
Smokotina A.V. 2009b. Shtampy na rannevizantijskoj krasnolakovoj keramike iz raskopok g. Bospora. MAIJeT. Simferopol', vup. XV, 132-173. (in Russian)
56. Смокотина А.В. 2010. Керамика группы «африканской краснолаковой» из раскопок Керчи в 2007-2008 гг. Боспор Киммерийский и варварский мир в период античности и средневековья. Ремесла и промыслы. Боспорские чтения. Керчь, вып. XI, 416-418.
Smokotina A.V. 2010. Keramika grupy «afrikanskoj krasnolakovoj» iz raskopok Kerchi v 2007-2008 gg. Bospor Kimmerijskij i varvarskij mir v period antichnosti i srednevekov'ja. Remesla i promysly. Bosporskie chtenija. Kerch', vup. XI, 416-418. (in Russian)
57. Смокотина А.В. 2011. Керамика группы «Африканская краснолаковая» из раскопок в Керчи. МАИЭТ. Вып. XVII. Симферополь-Керчь, 328-362.
Smokotina A.V. 2011. Keramika grupy «Afrikanskaja krasnolakovaja» iz raskopok v Kerchi. MAIJeT. Simferopol'-Kerch', vup. XVII, 328-362. (in Russian)
58. Смокотина А.В. 2012. О торговле г. Боспора с Северной Африкой в ранневизантийское время. Боспор Киммерийский и варварский мир в период античности и средневековья. Проблемы урбанизации. Боспорские чтения. Вып. XIII. Керчь, 396-398.
Smokotina A.V. 2012. O trgovle g. Bospora s Severnoj Afrikoj v rannevizantijskoe vremja. Bospor Kimmerijskij i varvarskij mir v period antichnosti i srednevekov'ja. Problemy urbanizacii. Bosporskie chtenija. Kerch', vup. XIII, 396-398. (in Russian)
59. Смокотина А.В. 2013. Амфоры LRA 1 в контексте торгово-экономической истории Боспора. Боспор Киммерийский и варварский мир в период античности и средневековья. Археологический объект в контексте истории. Боспорские чтения. Вып. XIV. Керчь, 430-433.
Smokotina A.V. 2013. Amfory LRA 1 v kontekste trgovno-jekonomicheskoj istorii Bospora. Bospor Kimmerijskij i varvarskij mir v period antichnosti i srednevekov'ja. Arheologicheskij ob'ekt v kontekste istorii. Bosporskie chtenija. Kerch', vup. XIV, 430-433. (in Russian)
60. Смокотина А.В. 2014. Амфоры LR 1 на Боспоре. МАИЭТ. Вып. XIX. Симферополь-Керчь, Симферополь, 68-87.
Smokotina A.V. 2014. Amfory LR 1 na Bospore. MAIJeT. Simferopol'-Kerch', vup. XIX. imferopol', 68-87. (in Russian)
61. Созомен. 1948. Церковная история. ВДИ. 3, 302-312.
Sozomen. 1948. Cerkovnaja istorija. VDI. 3, 302-312. (in Russian)
62. Сорочан С.Б. 2002. Византия и Хазары в Таврике: господство или кондоминиум? ПИФК. XII, 509-543.
Sorochan S.B. 2002. Vizantija i Hazary v Tavrike: gospodstvo ili kondominium. PIFK. XII, 509-543. (in Russian)
63. Сударев Н.И. 1999. «Город Русия». Истоки русской государственности и христианства. URL: http://www.archae.ru/helpful-information/helpfull-information_176.html
Sudarev N.I. 1999. «Gorod Rusija». Istoki ruskoj gosudarstvennosti i hristianstva. URL: http://www.archae.ru/helpful-information/helpfull-information_176.html (in Russian)
64. Талис Д.Л. 1961. Некоторые проблемы истории раннесредневековой Таврики и литература последних лет. ВВ. XIX, 240-259.

- Talis D.L. 1961. Nekotorye problemy istorii ranne-srednevekovoj Tavriki i literatura poslednih let. VV. XIX, 240-259. (in Russian)
65. Толстик В.П. 1992. Пантикапей – столица Боспора. Очерки археологии и истории Боспора. М., 45-99.
66. Tolstikov V.P. 1992. Pantikapej – stolica Bospora. Ocherki arheologii i istorii Bospora. M., 45-99. (in Russian)
67. Федосеев Н.Ф., Куликов А.В., Ермолин А.Л., Пономарев Л.Ю. 2001. Жилой комплекс на некрополе Кыз-аул. Материалы юбилейной конференции, посв. 175-летию музея. Керчь, 58-63.
- Fedoseev N.F., Kulikov A.V., Ermolin A.L., Ponomarev L.Ju. 2001. Zhiloy kompleks na nekropole Kyz-aul. Materialy jubilejnoj konferencii, posv. 175-letiju muzeja. Kerch', 58-63. (in Russian)
68. Хайрединова Э.А. 2012. Костюм городского населения Боспора в VII-VIII вв. (по находкам из некрополя в Босфорском переулке). Боспор Киммерийский и варварский мир в период античности и средневековья. Проблемы урбанизации. Боспорские чтения. Вып. XIII. Керчь, 435-437.
- Hajredinova Je.A. 2012. Kostjum gorodskogo naselenija Bospora v VII-VIII vv. (po nahodkam iz nekropolja v Bosforskom pereulke). Bospor Kimmerijskij i varvarskij mir v period antichnosti i srednevekov'ja. Problemy urbanizacii. Bosporskie chtenija. Kerch', vyp. XIII, 435-437. (in Russian)
69. Хайрединова Э.А. 2013. Костюм городского населения Боспора в VII-VIII вв. (по находкам из некрополя в Босфорском переулке). БИ. Вып. XVIII. Симферополь-Керчь, 286-317.
- Hajredinova Je.A. 2013. Kostjum gorodskogo naselenija Bospora v VII-VIII vv. (po nahodkam iz nekropolja v Bosforskom pereulke). BI. Simferopol'-Kerch', vyp. XVIII, 286-317. (in Russian)
70. Хайрединова Э.А. 2014. Перстни и кольца раннесредневекового времени из Керчи. БИ. Вып. XXX. Симферополь-Керчь, 442-460.
- Hajredinova Je.A. 2014. Perstni i kol'ca rannesrednevekovogo vremeni iz Kerchi. BI. Simferopol'-Kerch', Vyp. XXX, 442-460.
71. Шкорпил В.В. 1904. Отчет об археологических раскопках в г. Керчи и его окрестностях в 1902 году. ИАК. Вып. 9. СПб., 73-177.
- Shkorpil V.V. 1904. Otchet ob arheologicheskikh raskopkah v g. Kerchi i ego okrestnostjah v 1902 godu. IAK. SPb., vyp. 9, 73-177. (in Russian)
72. Якобсон А.Л. 1964. Новый памятник раннесредневековой архитектуры в Крыму. КСИА. 99. М., 65-73.
- Jakobson A.L. 1964. Novyj pamjatnik rannesrednevekovoj arhitektury v Krymu. KSIA. 99. M., 65-73. (in Russian)
73. Якобсон А.Л. 1970. Раннесредневековые сельские поселения юго-западной Таврики. МИА. 168, 224.
- Jakobson A.L. 1970. Rannesrednevekovye sel'skie poselenija jugo-zapadnoj Tavriki. MIA. 168, 224. (in Russian)